

Le Sentier de l'Ermite fait peau neuve

Alors qu'il comptait plus de 20 ans à son compteur, le parcours didactique situé sur les hauts de Blonay a subi une cure de jouvence. Il sera officiellement inauguré le week-end du 6 et 7 mai.

📷 Sandra Culand



La dizaine de nouveaux panneaux didactiques et pédagogiques qui jalonne le sentier a été réalisée par l'équipe des forêts. De gauche à droite : Benoît Gavillet, Laura Ferilli municipale, Romain Bapst, Yann Messori, Mehdi Genoud, Matt Burgy et Jean-Paul Tavazzi.

Sensibiliser les visiteurs à différents aspects de la nature et de la forêt : tel est l'objectif du Sentier de l'Ermite sis dans le secteur des Pléiades. Au départ du Parking des Motalles, c'est ainsi une boucle de quelque 3 kilomètres qui est proposée pour la randonnée. L'occasion de s'aventurer à travers

la forêt et les Marais des Tennasses, mais aussi de s'informer sur la flore et la faune du lieu, au moyen de plusieurs panneaux et activités didactiques réalisés à cet effet.

Un sentier vieillissant

Problème : depuis un certain nombre d'années, le parcours, très apprécié

de la population, subissait les affres du temps et nécessitait une sérieuse rénovation. Sous l'impulsion du chef du Service des forêts, Mehdi Genoud, la commune a planché, déjà lors de l'ancienne législature, sur un nouveau concept, avec le soutien d'une agence de marketing, du Service des forêts de la commune, et de Claire-Lise Vuadens, auteure des nombreuses fiches didactiques en lien avec les plantes, les fleurs, les arbres et les animaux, qui jalonnent le sentier. « Que les habitués se rassurent : la légende de l'Ermite reste, commente Laura Ferilli, municipale en charge des forêts et des affaires culturelles. (voir encadré). Il sera uniquement question de proposer un parcours plus ludique et interactif à celles et ceux qui souhaitent en apprendre davantage sur la forêt, sa flore, son environnement, son développement et son entretien ». Une dizaine de nouveaux panneaux didactiques et pédagogiques, réalisés par le Service des forêts, seront ainsi disposés le long du sentier avec notamment pour thèmes : les animaux, les odeurs de la forêt, l'âge et la communication entre les arbres, les sons des essences forestières.

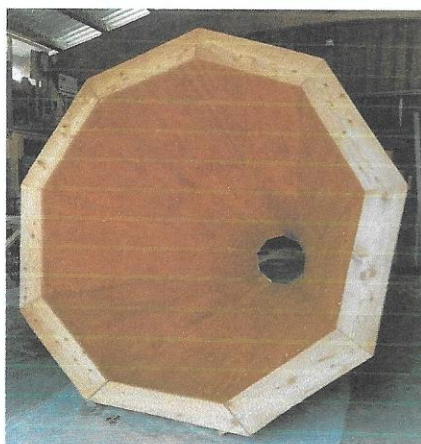
Se promener et mettre ses sens en éveil

Les visiteurs seront amenés à mettre à contribution leurs sens, en fonction



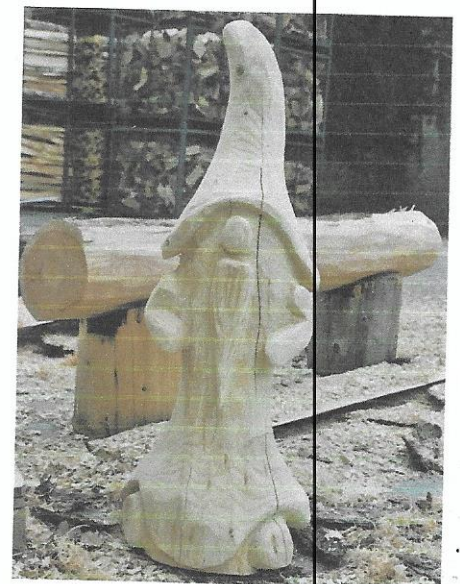
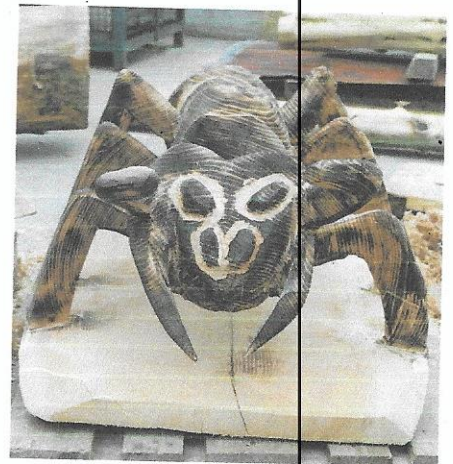
Tendre l'oreille

Les visiteurs et visiteuses seront par exemple invités à écouter et identifier les sons de la forêt et de l'étang, en prenant place dans une simple structure en bois en forme de cône, construite par le Service des forêts.





Les sculptures présentes sur le nouveau sentier ont été confectionnées par Yann Messori, forestier-bûcheron au service communal.



des arrêts proposés. Un parcours pieds nus leur permettra également de reprendre contact avec la nature. Pour les plus curieux, des postes supplémentaires seront « cachés » en marge de l'itinéraire, afin de rendre l'expérience encore plus intéressante et leur permettre de redécouvrir le sentier lors d'une seconde visite par exemple. Les amateurs de botanique n'ont pas à s'inquiéter. Les fiches de Claire-Lise Vuadens seront toujours présentes, mais en quantité plus limitée. « Nous avons décidé d'en intégrer certaines dans les panneaux didactiques. Quant aux autres, elles seront numérisées et archivées. À brève échéance, elles seront mises à disposition sur le site internet communal. Il s'agit là d'un patrimoine exceptionnel », complète l'élue. Comme si cela ne suffisait pas, la sculpture de l'Ermite, elle aussi vieillissante, sera refaite complètement. Elle sera accompagnée de six sculptures géantes d'animaux, réalisées par Yann Messori, forestier-bûcheron

au sein du service communal. Autre nouveauté : une traduction, en allemand, sera disponible pour chaque poste, « afin que les personnes en provenance de Suisse alémanique se sentent, elles aussi, les bienvenues », poursuit Laura Ferilli.

Un week-end de festivités

Pour inaugurer comme il se doit le nouveau sentier, la Commune invite la population à un week-end de festivités les 6 et 7 mai. Au programme de 10h à 16h, le samedi comme le dimanche : petite restauration préparée par le Service des forêts, infusions de plantes variées, vin et boissons offertes toute la journée, animations diverses à l'image d'une chasse au trésor. La partie officielle est, quant à elle, prévue le samedi à 11h. « Ce sera l'occasion rêvée de fouler le parcours remis au goût du jour, mais aussi de mieux faire connaissance avec notre équipe forestière, qui s'est investie comme jamais et a réalisé un magnifique travail », conclut Laura Ferilli.

La légende de l'Ermite...

Conscient des enjeux liés à la préservation de la faune et de la flore du lieu, l'Ermite s'est associé au Service des forêts et au garde forestier pour les aider à entretenir son lieu d'habitation, la forêt, et les trésors naturels qui y sont cachés... Les visiteuses et visiteurs partent à l'aventure pour découvrir son quotidien et le travail qu'il a réalisé dans la forêt pour la préserver et la protéger.